

ATIVIDADE DA INSPEÇÃO AMBIENTAL NO ANO DE 2023



ATIVIDADES

AÇÕES DE INSPEÇÃO

Inspeções ordinárias e extraordinárias de carácter ambiental



SISTEMAS DE ANÁLISE DE RISCO

Ferramentas de apoio ao planeamento e à atividade inspetiva



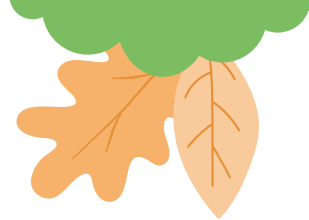
RECLAMAÇÕES E DENÚNCIAS

Gestão de reclamações e denúncias de carácter ambiental



ORGÃO DE POLÍCIA CRIMINAL

Investigação criminal em matérias de incidência ambiental



VERTENTES AMBIENTAIS INSPECIONADAS



REACH/CLP



SEVESO



ÁGUA



RESÍDUOS



REI



AIA



PRTR



RGR



LUA



AR



OUTROS





AÇÕES INSPETIVAS

ORDINÁRIAS

Abrangem todas as inspeções completas ou integradas, com base no resultado dos sistemas de análise de risco, na análise dos processos de reclamação e denúncia ou outras solicitações.



CAMPANHAS DE *ENFORCEMENT*

- Campanhas de *enforcement* do controlo de movimentos transfronteiriços (de resíduos, produtos químicos e GFEE/ODS);
- Campanha de *enforcement*, do regime de utilização confinada de MGM e OGM;
- Campanha de *enforcement* para avaliação da abrangência PCIP das instalações de gestão de resíduos perigosos.



EXTRAORDINÁRIAS

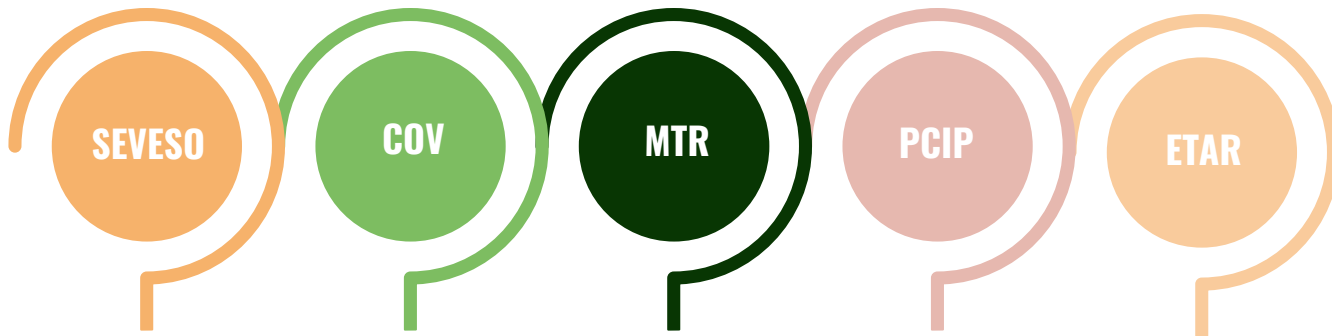
Englobam as inspeções realizadas em resposta a reclamações ou denúncias, pedidos institucionais, verificação do cumprimento de mandados, na sequência de incidentes/acidentes, mas também inquéritos determinados pela tutela e no âmbito da intervenção da Unidade de Intervenção Rápida (UIR).



PROJETOS AMBIENTAIS

- Projeto de *enforcement* de condições específicas dos regimes especiais de licenciamento de resíduos (incineração e deposição de resíduos em aterro);
- Projeto REACH-EN-FORCE (REF-11);
- Projeto de *enforcement* da Diretiva SEVESO – Quantidades limiar de substâncias perigosas classificadas na classe de perigo «explosivos» .

SISTEMAS DE ANÁLISE DE RISCO IMPLEMENTADOS



PRINCIPAIS SETORES DE ATIVIDADE INSPECIONADOS ⁽¹⁾



121

Gestão de Resíduos
(armazenagem, aterros e
incineradores)



78

Aviários



65

Química
Química/Explosivos
Química/Farmacêutica



63

Transportes



45

Suíniculturas



42

Metalomecânica



24

Comércio
Comércio e serviços
Comércio por grosso



23

Fundições



22

Rações e moagens



13

Atividades de
investigação
(OGM/MGM)



11

Plásticos



(1) Considerados os setores de atividade com mais de 10 ações de inspeção.

644

...

**TOTAL INSPEÇÕES
AMBIENTAIS**



421

...

AÇÕES INSPETIVAS

Ordinárias e Extraordinárias

194

...

AÇÕES INSPETIVAS

Campanhas de *enforcement*

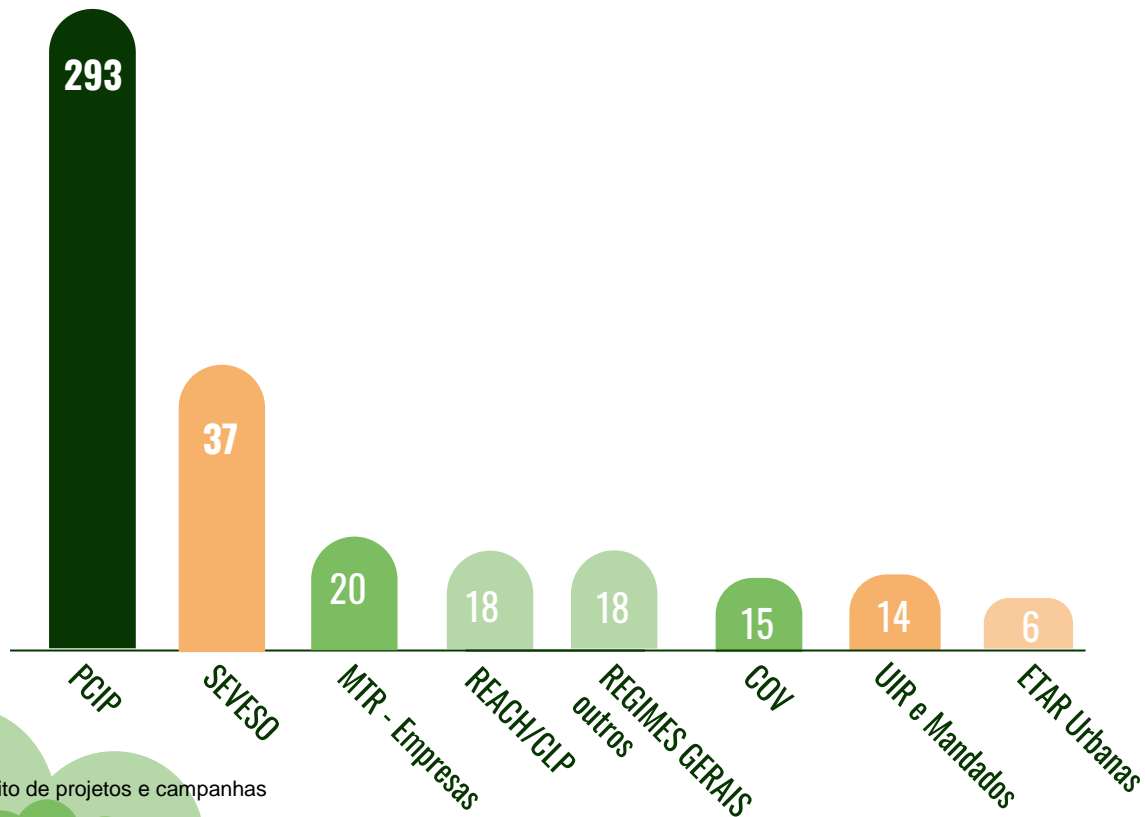
29

...

AÇÕES INSPETIVAS

Projetos Ambientais

AÇÕES DE INSPEÇÃO ORDINÁRIAS E EXTRAORDINÁRIAS ⁽²⁾

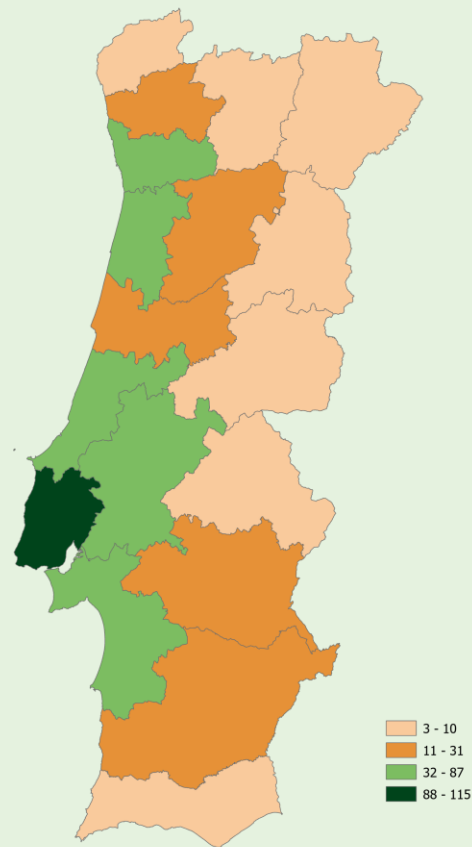


⁽²⁾ Excluídas as ações de inspeção no âmbito de projetos e campanhas

ENQUADRAMENTO TERRITORIAL

• • •
18

Todos os distritos de Portugal continental abrangidos por ações de inspeção



• • •
73%

Ações inspetivas localizadas nos Distritos do litoral

• • •
12

Distritos com 10 ou mais ações de inspeção

INFRAÇÕES AMBIENTAIS



845

...

Infrações



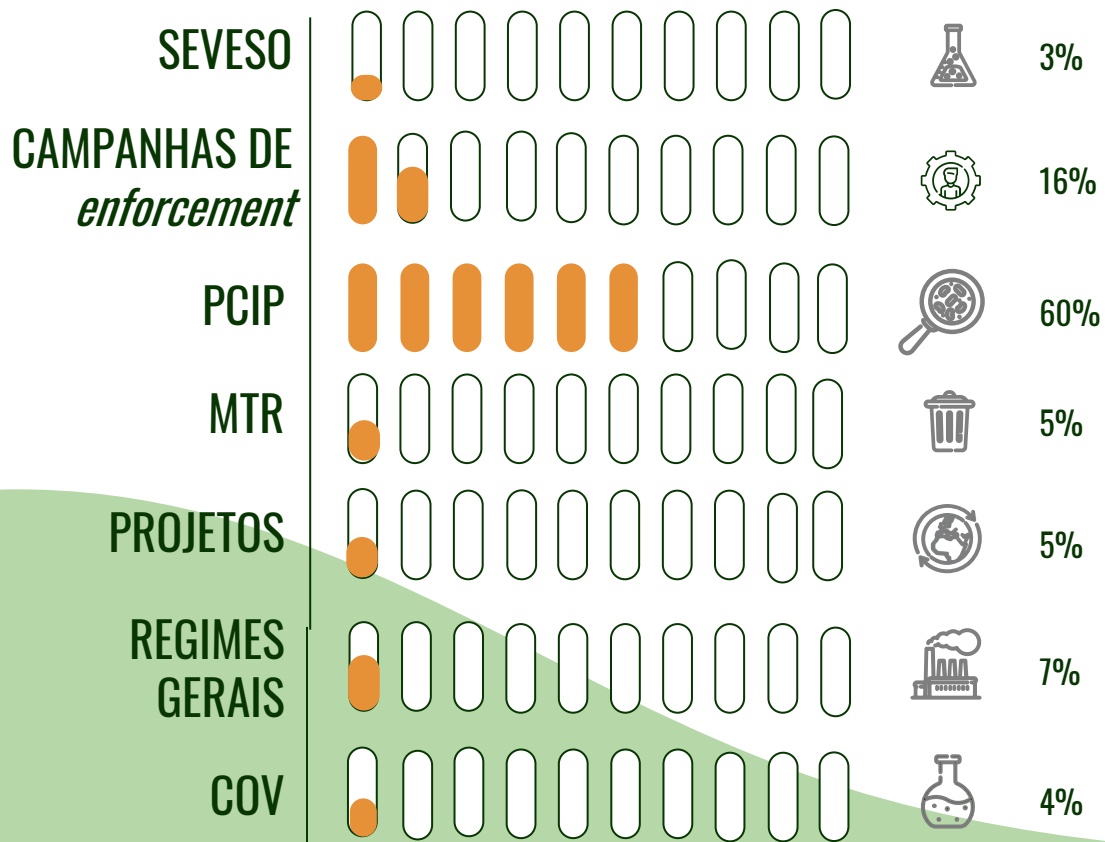
370

...

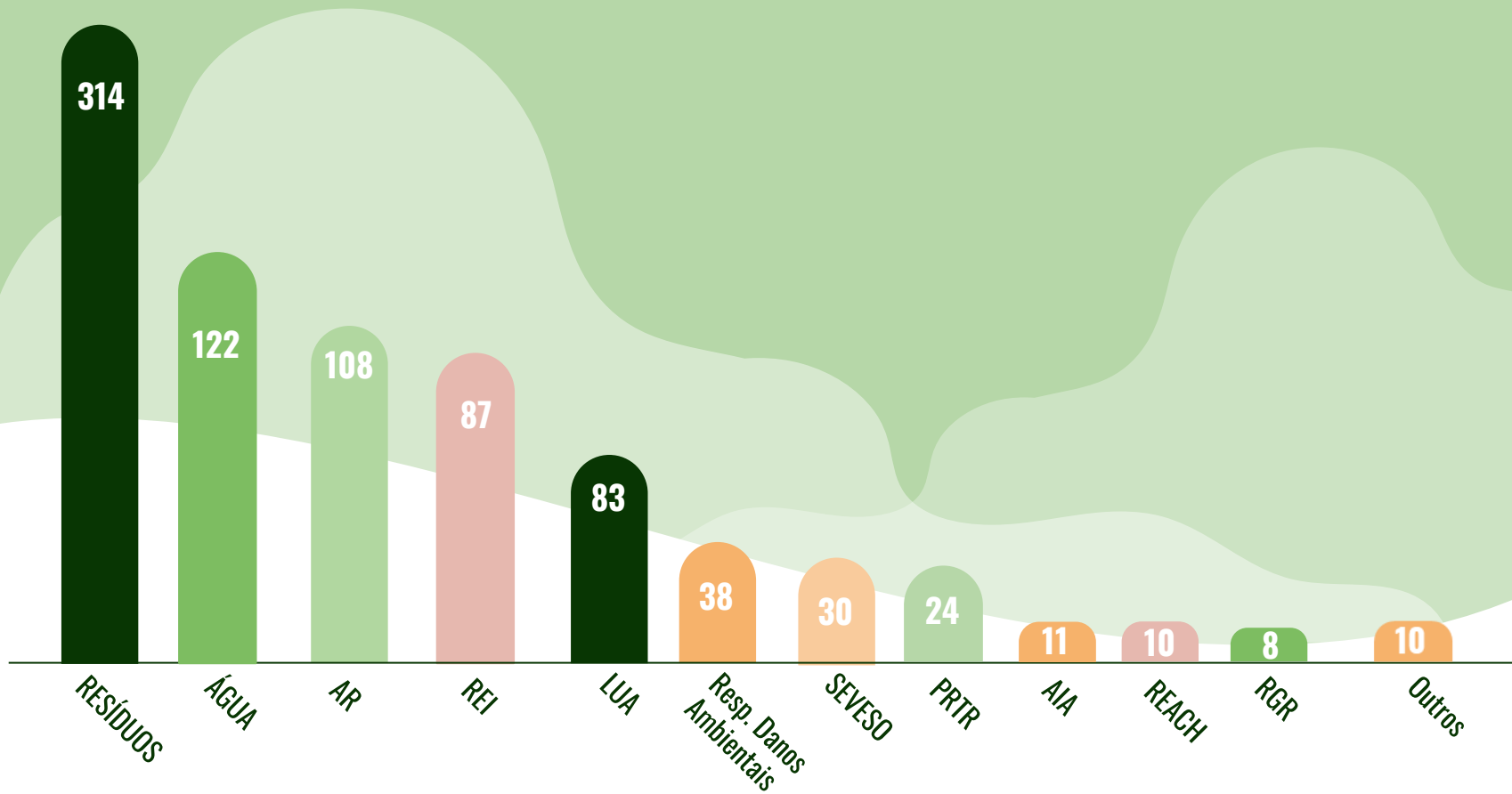
**Autos de
Notícia**



AUTOS DE NOTÍCIA (%) POR TIPO DE INSPEÇÃO



INFRAÇÕES POR ÁREA AMBIENTAL



• • •

Resultados das Inspeções Ambientais no Âmbito do REI



308

...

**TOTAL INSPEÇÕES
REI**

293

...

**AÇÕES INSPETIVAS
PCIP**

15

...

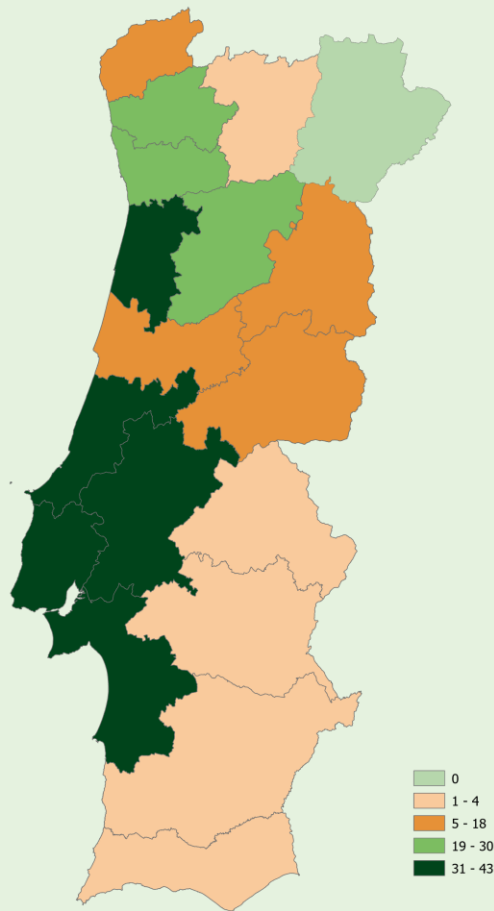
**AÇÕES INSPETIVAS
COV**

Âmbito do REI



• • •
17

17 Distritos de
Portugal continental
com ações de
inspeção no âmbito
do REI



ENQUADRAMENTO TERRITORIAL

• • •
66%

Ações inspetivas localizadas
nos Distritos do litoral

• • •
5

Distritos com mais de 30 ações
de inspeção no âmbito do REI

INFRAÇÕES AMBIENTAIS



586

...

Infrações

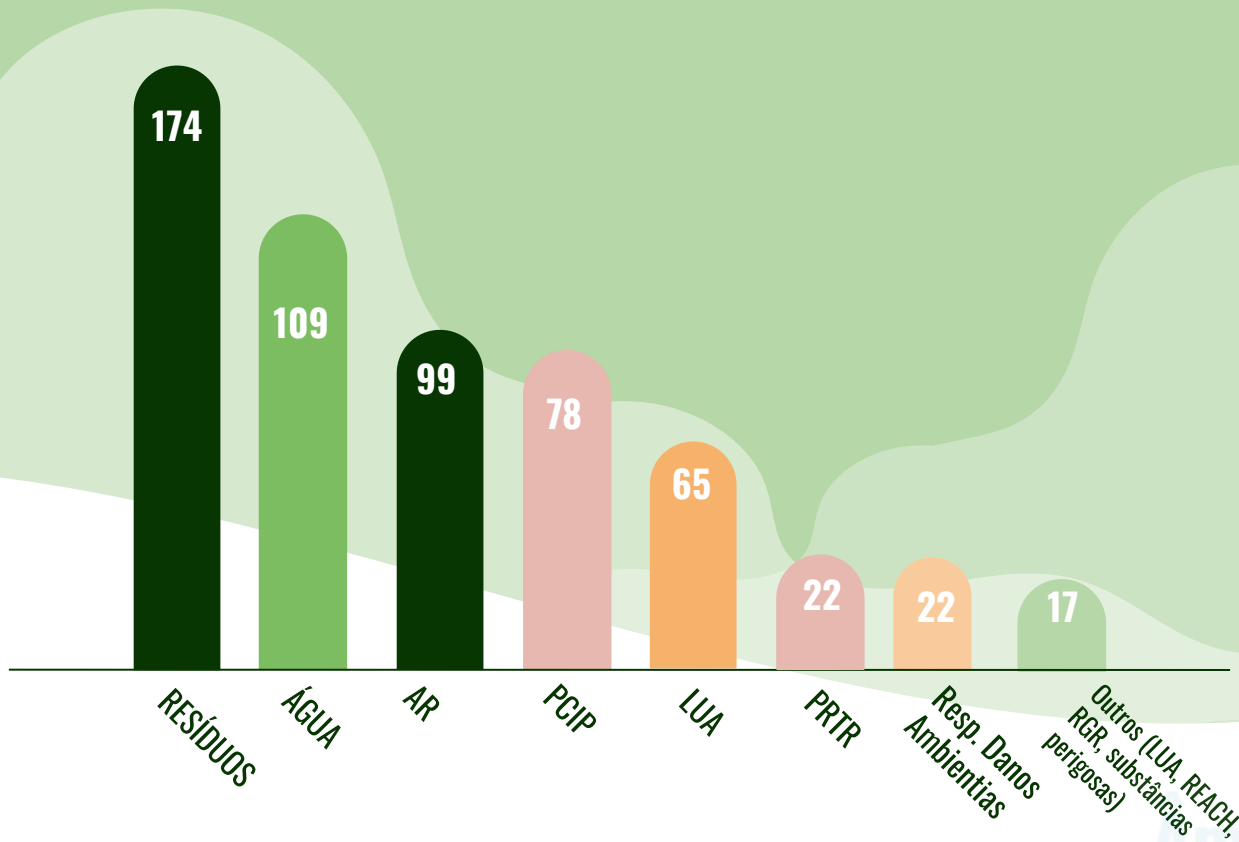


237

...

**Autos de
Notícia**

INFRAÇÕES POR ÁREA AMBIENTAL



AÇÕES INSPETIVAS PCIP ⁽³⁾

PRINCIPAIS SETORES DE ATIVIDADE



77

Aviários



38

Suiculturas



35

Gestão de Resíduos
(armazenagem, aterro e
incinerador)



22

Rações e moagens



21

Metalomecânica



20

Química
Química/Explosivos
Química/Farmacêutica



13

Alimentar



9

Têxteis

⁽³⁾ Considerados os setores de atividade com mais de 8 ações de inspeção.

AÇÕES INSPETIVAS COV

PRINCIPAIS SETORES DE ATIVIDADE



Metalomecânica



Recauchutagem



Tintas, colas e
vernizes



Calçado

IGAMAOT - ÓRGÃO DE POLÍCIA CRIMINAL (OPC) de Competência Específica



No âmbito da investigação de crimes relacionados com o cumprimento da sua missão em matérias de incidência ambiental, enquanto **Órgão de Polícia Criminal (OPC)**, sempre que detetadas situações que configuraram procedimento criminal, as mesmas foram comunicadas ao Ministério Público territorialmente competente.



A **Diretiva n.º 1/2023, de 14 de dezembro, da Procuradora-Geral da República**, com as Diretivas e Instruções Genéricas para execução da Lei da Política Criminal para o **biénio de 2023-2025**, estabelece que considerando a especificidade dos ilícitos ambientais, a delegação da competência de investigações criminais nesta matéria, deve especialmente ser atribuída à IGAMAOT.

Neste contexto, garantiu-se a instrução dos inquéritos delegados nesta Inspeção-Geral, assegurando a promoção de todas as diligências de investigação necessárias à descoberta da verdade material.

